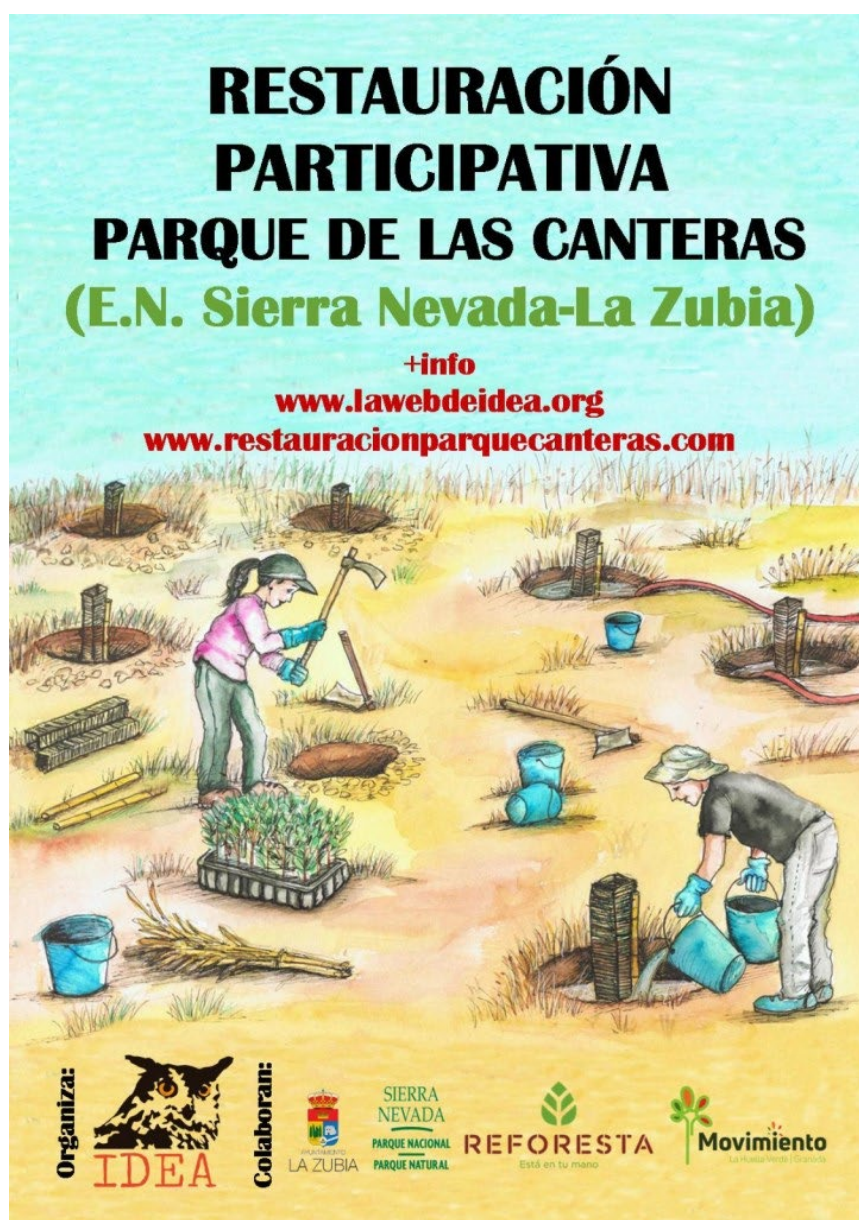


# PROGRAMA RESTAURACIÓN PARTICIPATIVA DEL PARQUE DE LAS CANTERAS

Término Municipal La Zubia (Granada)  
Espacio Natural Sierra Nevada

## RESUMEN INFORME ANUAL MAYO 2026

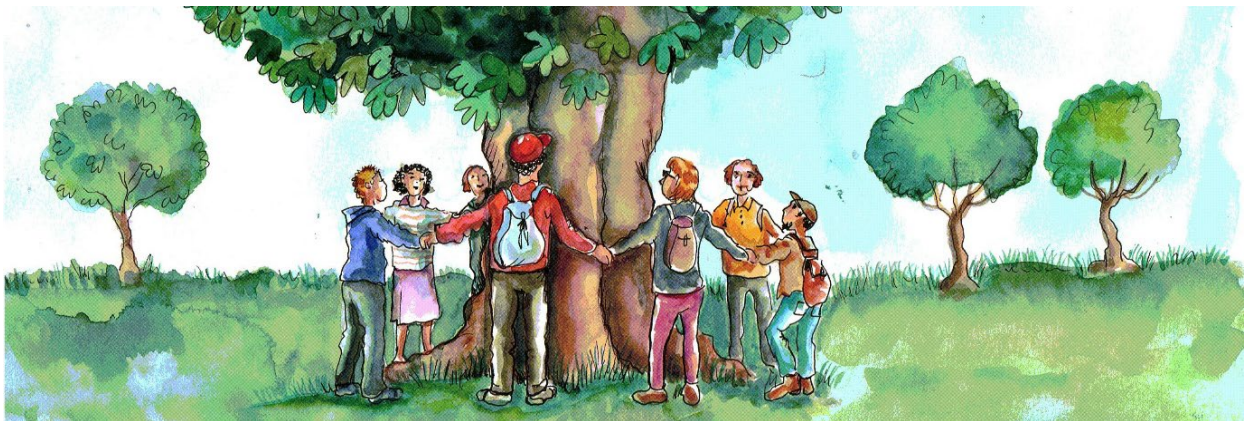


## INTRODUCCIÓN Y VALORACIÓN GENERAL

Como otros años, en primavera, realizamos un resumen de lo acontecido en los últimos 12 meses. En este documento vamos a reflejar solo los **resultados** obtenidos, en la **web** viene la presentación de cada una de las líneas y otra información que no vamos a duplicar en este documento. Recordamos que es un documento **resumen** por lo que hemos simplificado y reducido los datos presentados y suprimido otra serie de información para no alargar este documento con metodologías y datos técnicos.

Destacamos como **valoración general** que **hemos logrado continuar escalando y creciendo** en un programa que ha evolucionado desde una primera actuación puntual realizada en 2018. En el último año podemos decir que han participado más de 700 personas en más de 31 jornadas de voluntariado, plantando 1.431 ejemplares, manteniendo miles de ejemplares plantados en ediciones anteriores, extendiendo redes de estructuras ambientales como la red de cajas nido (que ya cuenta con más de 75 cajas nido instaladas y con seguimiento), la de hoteles de insectos, la de bebederos para aves, etc. Y logrando hitos, como, por ejemplo, lograr consolidar una charca madura donde ya se reproduce un anfibio como el sapo corredor (con un estatus de protección especial a nivel regional).

Pero para nosotros lo importante, y lo complejo, no es solo crecer, sino ofrecer una necesaria **continuidad** y **estabilidad** en este programa para lo que tenemos que hacer un trabajo incansable de búsqueda y consolidación de apoyos y alianzas. Entre ellas destacan **Reforesta**, **La Huella Verde**, **Ayuntamiento de la Zubía** o **el Espacio Natural Sierra Nevada**. Destacamos la nueva colaboración que tenemos con un Grupo de Investigación de la **Universidad de Granada** llamado **Animal Eco-Urban**



## LÍNEA SENSIBILIZACIÓN

Los humanos somos un elemento más del ecosistema que estamos restaurando, siendo el trabajo con las personas el eje transversal y más trascendental. Dentro de esta línea abordamos un trabajo que incluye labores de comunicación, divulgación, formación y educación ambiental tanto de los voluntarios como de la sociedad en general. También se aborda la promoción y la gestión de la participación ciudadana. Este es pues un bloque de trabajo complejo que tiene múltiples derivadas e interconexiones.

## Comunicación y Divulgación

En este apartado es tal vez donde hemos logrado un mayor salto cualitativo, logrando una de las metas planteadas en la anterior memoria, disponer de una página web específica del programa. Recordamos que, hasta ahora, desde el 2019 teníamos un apartado específico en [nuestra web](#), la de IDEA, para el programa (con una media de unas 500 visitas medias anuales).



La nueva web ha supuesto un esfuerzo asumido íntegramente por IDEA, quien ha sido la responsable de adquirir el dominio [www.restauracionparquecanteras.com](http://www.restauracionparquecanteras.com), así como de encargarse de alojamiento, diseño, desarrollo y mantenimiento. La web dispone de una presentación general, así como secciones para hablar de los dos grandes tipos de voluntariado que realizamos ([abierto](#) y [corporativo](#)) y una sección que repasa las diferentes [líneas de trabajo](#). También hemos creado una sección [noticias](#) donde vamos a intentar acercar más y mejor el programa a toda la sociedad. Destacamos que hemos realizado otras secciones que aumentan el atractivo, interés y utilidad de la web (sobre este último aspecto destaca, por ejemplo, la descripción de la [ubicación](#) y formas de llegar al espacio). Por ejemplo, hay una sección sobre la [historia](#) del espacio, otra destinada a marcar nuestros [objetivos](#) o una que recapitula las [menciones que hemos tenido ya en los medios de comunicación](#).

Destacamos que la web quiere ser transparente y va a ofrecer datos actualizados de los avances que se realizan ([Informes y memorias](#)).

Un elemento que hemos intentado cuidar especialmente es la de los colaboradores y/o patrocinadores. Consideramos relevante visualizar la gran cantidad de entidades que hemos logrado aglutinar en estos años de trabajo.

Por último, por no alargar más esta descripción, destacamos que el diseño e imagen de la web se ha realizado intentando que se transmitan los valores del programa e intentando crear una **identidad propia y reconocible**.

Queremos continuar mejorando constantemente esta herramienta de comunicación que pretende ser una ventana al programa. Destacamos que en los apenas 4 meses de vida que tiene la web ya ha registrado unos 300 visitantes (que han realizado más de 1.200 visitas). Son unos resultados humildes, pero en constante crecimiento y que ya reflejan que esta puede ser una poderosa herramienta.

## Educación y Participación

La singularidad de esta restauración no es solo lo que hacemos para la **mejora integral del ecosistema**, sino cómo pretendemos lograr esa finalidad. Este programa tiene objetivos educativos y de participación tan relevantes como los ambientales.

**En el último año se han realizado 31 jornadas de voluntariado con más de 700 voluntarios.**

Hemos consolidado el objetivo de desestacionalizar las actividades, gracias a la implantación de las nuevas líneas de acción y, además, se ha logrado que las jornadas de plantación se distribuyan más homogéneamente entre las dos estaciones afectadas (otoño-invierno).

Más allá de estos resultados numéricos destacamos que hemos realizado siempre una formación y motivación inicial y continua al voluntario, siendo para nosotros tan importante las labores de mejora ambiental como las ideas ambientales que intentamos sembrar en los participantes.

## LÍNEA REFORESTACIÓN

**“Mantenimiento de primavera”.** Se realizaron 2 jornadas en primavera de 2025 de voluntariado abierto solo para realizar estas tareas, y también se aprovecharon otras jornadas con otras temáticas para incluir un rato para avanzar en esta labor.

En años anteriores hemos podido estimar fácilmente el número de ejemplares que han disfrutado del **“Mantenimiento de verano”**, pues teníamos un criterio fijo (manteníamos los ejemplares plantados durante las dos temporadas posteriores a su plantación), sin embargo, ese criterio lo hemos flexibilizado añadiendo la valoración personal de los responsables del mantenimiento, lo que generalmente implicó el riego de mayor número de plantas.



Es también relevante que, debido a los problemas detectados con herbívora, causada principalmente por el ganado, se ha modificado definitivamente el **protocolo estándar en la gestión de protectores**. En los recientes primeros mantenimientos de primavera de 2026 se están empezando a realizar pruebas en los que se unen dos protectores para comprobar si de esta forma se logra la necesaria protección y a la vez se evita un crecimiento anómalo.

En todo caso, estimamos un mínimo de unas 2.329 plantas que atendimos durante el verano de 2025 (que son las que tienen menos de 2 años sobre el terreno), más aquellas plantas que consideramos interesante prolongar esos cuidados.

Podemos mencionar los siguientes “titulares” sobre la campaña recién finalizada de **plantación y siembra**:

- En esta temporada 2025-2026 se han plantado **1.431 ejemplares llegando ya a los 9.422** ejemplares plantados desde 2018.
- Destacamos que el porcentaje de ejemplares introducidos dentro del **Voluntariado Ambiental Abierto** con respecto al **Voluntariado Corporativo** ha sufrido un pequeño aumento con respecto a otras ediciones (el 70% de los ejemplares plantados lo han realizado participantes en voluntariados abiertos).
- Las **fechas** en las que se han realizado tareas de plantación se han alargado

mucho este año por las condiciones óptimas que detectamos. Se ha logrado, además, una buena distribución de las jornadas de plantación entre otoño e invierno, aunque proporcionalmente se ha logrado plantar más en las jornadas de invierno por estar el terreno más óptimo.

- Los ejemplares plantados en esta campaña pertenecen a **30 especies diferentes**, pero en el global hemos aumentado el número de especies utilizadas subiendo hasta las **38 especies** (sumando esta edición tres especies, el rusco, la olivilla y el endrino). De esas 38 especies 9 son de porte arbóreo, 14 son de porte arbustivo (de diferentes tipos destacando 4 especies espinosas y 4 leguminosas diferentes) el resto (15) tiene un porte más reducido (destacando el uso de 8 especies diferentes de plantas aromáticas).
- Se ha intentado mantener una proporción global aproximada del **50% del porte arbóreo**, aunque estos índices se han ajustado según la parcela y a las circunstancias (este año al final hemos plantado un 46,4% de porte arbóreo). Seguimos intentando adaptar la **composición floral, portes y densidad** a las características de cada parcela.
- Continuamos con la **siembra de bellotas sobre todo en la época más invernal** (que es cuando tenemos más semillas de mayor calidad).
- Destacamos que, como novedad, se ha logrado establecer una colaboración con la **Red Andaluza de Viveros Forestales** a través de los cuales se han logrado sumar algunas de las especies que se han incorporado este año a la reforestación (rusco y endrinos).



## LÍNEA AVES

Se considera que la **Red de Cajas Nido** lleva operativa 5 temporadas de cría (primavera-verano) habiéndose realizado ya 5 revisiones (en los otoños-inviernos siguientes). La gran mayoría de las cajas nido instaladas son para un grupo de pájaros llamados páridos, entre los que se encuentran los carboneros y los herrerillos.



En la revisión realizada en el pasado otoño-invierno (en un total de 39 cajas nido) se han encontrado nidos en el 16% de las cajas y restos de uso de las cajas (intentos de nido, para pernoctar o refugiarse) en el 26% de las mismas. Estos

datos parecen mostrar un descenso en el porcentaje de cajas nido con nido, aunque el número de nidos localizados llevan 3 años siendo el mismo. Esto parece indicar que número de



parejas reproductoras de páridos (6 parejas) parece estable.

Revindicamos que hemos mejorado el seguimiento de los nidos encontrados realizando ahora un pesaje y disección del mismo. También reivindicamos que estamos iniciando colaboraciones con diferentes equipos de investigación para el estudio de las cajas nido y las poblaciones de aves.

Durante el otoño-invierno de 2025-26 se han instalado 26 nuevas cajas nido para páridos. Esto supone un salto cualitativo, estas cajas han supuesto un aumento de la superficie en la que extiende esta red.

Se ha procedido a la colocación de 2 cajas nido “de frontal abierto” para dar servicios a otras especies (petirrojo europeo, lavandera común o colirrojo tizón) para evaluar mejor el funcionamiento de este modelo diferente de nidales.

En el otoño de 2025 se han hecho una serie de pruebas para evaluar el funcionamiento de **unos bebederos con lo que queremos formar una red**. Tras la prueba se comprobó su valía y durante la primavera de 2026 se está procediendo a ampliar esta red, que serán mantenidos durante los riegos de verano.

## LÍNEA INSECTOS Y OTRA MICROFAUNA

Este año hemos tenido que abordar tareas de mantenimiento en el Hotel Grande que ha sufrido actos de vandalismo. También hemos tenido que realizar alguna labor de mantenimiento en algunos de los otros hoteles con los que en la actualidad contamos.



Hemos logrado llegar a los 4 hoteles medianos, los últimos dos se crearon en primavera y otoño de 2025.

En el pasado invierno hemos realizado mejoras en el jardín de polinizadores del Hotel Grande, el más desarrollado en la actualidad y donde se ha detectado ya la presencia de especies de interés procedentes de la siembra y que no se habían detectado previamente en la zona (como *Daucus carota* o *Borago officinalis*).

## LÍNEA CHARCAS TEMPORALES MEDITERRÁNEAS-ANFIBIOS

La primavera pasada culminamos con éxito la primera reproducción de sapo corredor en nuestra charca. Se detectó la puesta en marzo de 2025 (ya informamos de este hecho en el informe de la pasada primavera) lo que nos obligó a instaurar un sistema de seguimiento y mantenimiento de la evolución de las puestas y de los renacuajos hasta que estos realizaron la metamorfosis y se dispersaron cientos de pequeños sapos

corredores (*Epidalea calamita*). Este seguimiento se realizó con una frecuencia variable (según condiciones meteorológicas) cada 5-7 días siendo necesario el aporte frecuente de agua para evitar su desecado antes de que la metamorfosis concluyera aproximadamente a mediados de junio.

Desde la primavera pasada se han abordado una serie de tareas para mejorar la charca, destacando unas labores encaminadas a aumentar su capacidad, mejora en la zona de vegetación de juncos y, sobre todo, la mejora y mantenimiento de la valla perimetral. Esta suele sufrir muchos daños por vandalismo y/o por la ganadería de la zona. Hace unos años se creó una barrera de plantas espinosas que se está intentando fomentar con recurrentes plantaciones y un mantenimiento-riego extra pero aún no se ha logrado que tenga el desarrollo óptimo.



En febrero de 2026 hemos detectado nuevas puestas que han hecho que la charca se vuelva a llenar, por segunda primavera consecutiva, de renacuajos. Desde esa fecha se ha activado el sistema de seguimiento y mantenimiento de la charca, análogo al del año pasado. Esperamos que la metamorfosis concluya al menos alguna semana antes que el año pasado.

El sapo corredor actúa como especie bandera en la charca, pero se observan visitas regulares de aves y otros animales para beber o acicalarse. En el agua se ven también larvas de mosquitos y otros primeros insectos acuáticos pioneros, así como crustáceos planctónicos como las dafnias.

Destacamos que en marzo de 2026 iniciamos la creación de una segunda charca, por ahora se ha excavado la cubeta y antes de finalizar la primavera nos gustaría que al menos este impermeabilizada y empedrada. Tardaremos un tiempo en lograr que esté madura, pero esperamos que el aprendizaje de la primera charca nos haga avanzar más ágilmente.

## LÍNEA REPTILES



Hemos realizado múltiples observaciones de las salamanguetas de la caseta detectándose el uso del refugio por parte de las mismas. Hemos construido más refugios de este tipo en el marco del programa, pero no han sido instaladas en la caseta pues no lo hemos visto necesario (esas estructuras se han destinado a otros espacios).

Se ha construido un primer majano de piedras junto a la nueva charca creándose también otra estructura análoga a partir de palos.

## LINEA SUELO

En 4 jornadas de voluntariado realizadas en el último año se han realizado bombas de semillas con una producción estimada de unas 700 bombas que han sido lanzadas en diversas zonas.



## LINEA HUELLA HUMANA

En todas las jornadas se ha intentado facilitar la retirada de los residuos generados por los voluntarios o que estos han encontrado durante otras actividades realizadas. Podemos afirmar que en prácticamente todas las jornadas de voluntariado se han retirado varias bolsas de residuos (además de los que se hayan podido generar).

